

 Kraków

WES•ŁA

Podsumowanie prac partycypacyjnych

KOORDYNATOR: KBF

2023–2024

 Kraków

kbf:

 Apteka
Designu



Agencja Rozwoju
Miasta Krakowa



Krakowskie Biuro Festiwalowe

od kwietnia 2023 realizuje wspólnie z Agencją Rozwoju Miasta Krakowa proces rewitalizacji Wesolej, zadanie powierzone nam przez miasto Kraków. Rozwijamy w ten sposób pomysły powstałe już w 2010 roku i rekomendacje z konsultacji społecznych z lat 2020-2021. Wesole dzisiaj, to 14 poszpitalnych budynków i ponad 9 ha terenów zielonych, które trzeba zaprojektować na nowo, adekwatnie do obecnych i przyszłych potrzeb użytkowników tego miejsca. Aby poznać te potrzeby, we wrześniu 2023 uruchomiliśmy Aptekę Designu, miejsce w sercu Wesolej, w którym spotykamy się z przedstawicielami różnych środowisk, by pracować nad przyszłością tej przestrzeni.

Przedstawiamy podsumowanie naszych działań, prowadzonego w latach 2023–2024 procesu partycypacyjnego. Rozpoznaliśmy w jego ramach najważniejsze, z punktu widzenia użytkowników – strony społecznej – potrzeby i rozwiązania istotne przy projektowaniu tego miejsca na nowo.

W raporcie znajdziecie informacje o tym, czym jest Wesole, Apteka Designu i jakie zadania realizują, a także pomysły, rozwiązania i odpowiedzi, jakie wspólnie z mieszkańcami, przedstawicielami samorządu, biznesu i akademii (tzw. poczwórna helisa) określiliśmy, realizując prawie 30 warsztatów, w których wzięło udział niemal 400 osób. To również efekt wspólnego



wyobrażenia sobie przyszłości i scenariuszy dla Wesolej – badania prowadzonego w ramach realizowanego wspólnie z Wydziałem Humanistycznym AGH doktoratu wdrożeniowego dotyczącego partycypacji obywatelskiej.

Wreszcie, co najważniejsze, znajdziecie tu podsumowanie tego, co jako KBF wypracowaliśmy, co wnosimy – jako przedstawiciel strony społecznej – do pracy w interdyscyplinarnym zespole, który do czerwca 2025 opracuje masterplan dla Wesolej.

Wesole to proces, a nie projekt. Nasza praca nie kończy się tym podsumowaniem, przygotowujemy rozwiązania i badamy w praktyce, czy się sprawdzają, czy działają, co i dlaczego warto byłoby zmienić.

To nasze codzienne działanie w Aptece Designu i na Wesolej, gdzie serdecznie zapraszamy.

Carolina Pietyra
Dyrektor KBF



Apteka Designu

CELE APTEKI DESIGNU TO:

- badanie i testowanie rozwiązań wobec miejskich wyzwań;
- działania łączące samorząd, akademię, biznes, branżę projektowe/kreatywne oraz mieszkańców.

A także

- integrowanie społeczności projektowej;
- edukacja projektowa;
- podnoszenie kompetencji przyszłości.

ŻYWE LABORATORIUM ROZWIĄZAŃ DLA MIAST

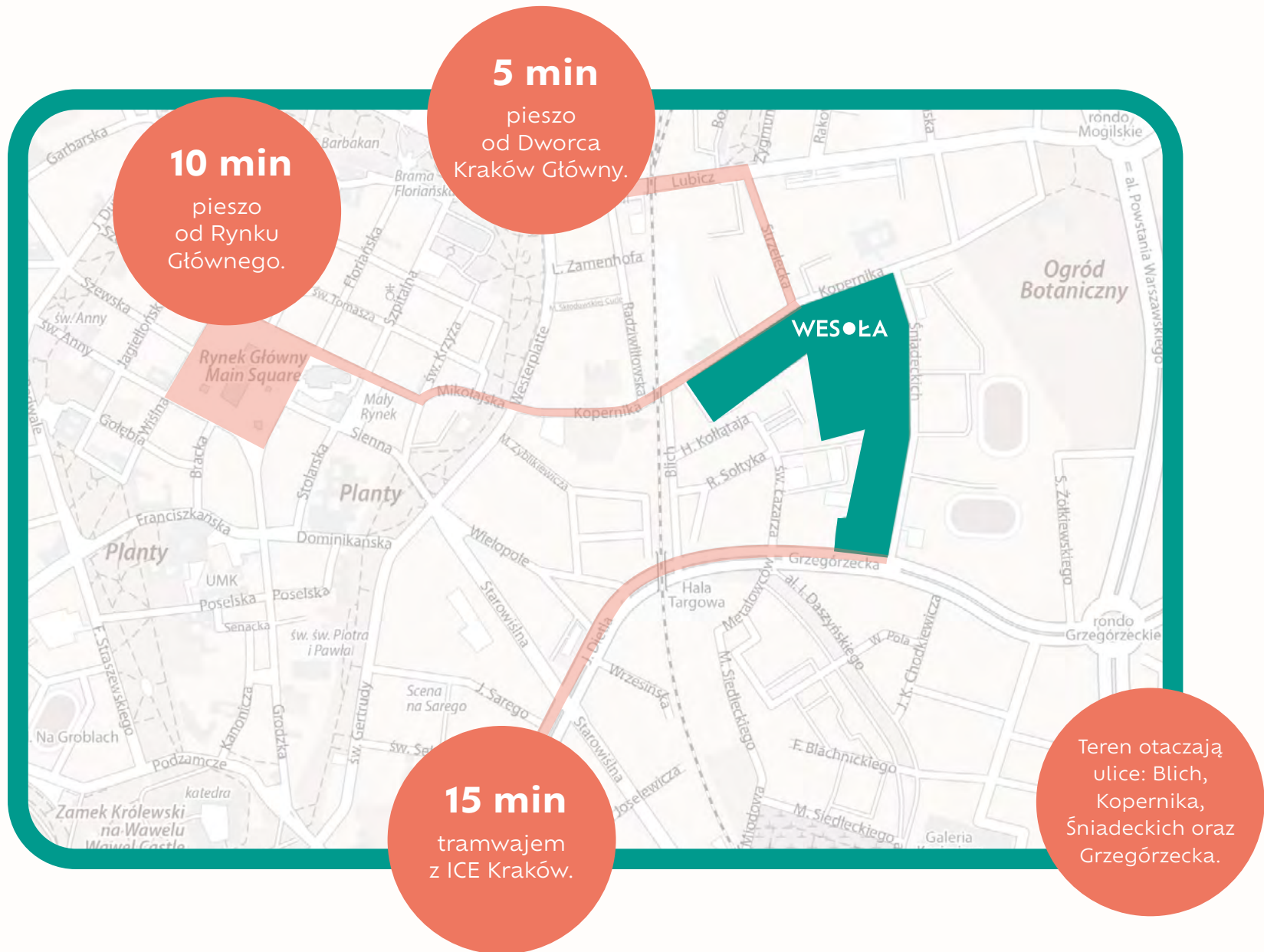
W sercu Wesolej badamy i projektujemy rozwiązania w obliczu wyzwań, przed jakimi stoją miasta. Integrujemy branżę projektową, edukujemy, prototypujemy, badamy trendy, kształtujemy i podnosimy kompetencje przyszłości.

W TYM BUDYNKU:

- znajdują się pracownie projektantów/designerów reprezentujących różne obszary projektowania i sztuki – wspierają proces rewitalizacji społecznej.
- działa otwarta czytelnia projektowa, w której znajdziecie książki i lektury związane z projektowaniem usług, systemów, przyszłości, architekturą i wzornictwem przemysłowym, nowymi formami ekonomii, zmianami społecznymi itp.;
- odbywają się wystawy, warsztaty, spotkania, debaty, pokazy filmowe i wykłady otwarte dla publiczności.



Wesoła – gdzie to jest?



Wesoła – co to jest?



- Strategiczny projekt miejski.
- Miejsce **do zaprojektowania na nowo**, adekwatnie do globalnych wyzwań i lokalnych potrzeb.
- Teren **zakupiony** od Szpitala Uniwersyteckiego **przez gminę Kraków** w 2019 r.
- **14** poszpitalnych **budynków**, najstarszy pochodzi z **1634 r.**
- Prawie **9 ha terenów zielonych** bogatych w starodrzew.
- Obszar objęty ochroną konserwatorską (pomnik historii „**Kraków – historyczny zespół miasta**” oraz strefa buforowa **UNESCO**).

Wesoła – co to jest?

WESOŁA – MAM TU PO DRODZE

Przestrzeń wspólna, otwarta,
dostępna pomiędzy budynkami,
ale także np. fasady budynków.



NA WESOŁĄ

Przestrzeń do zatrzymania na dłużej:
14 budynków, których funkcje zależne są
od docelowych najemców, łąka, drzewostan,
mała architektura.

Dzielnica
kreatywno-
kulturalna

CO?

WESŁA

Podejście protopijne
do budowania
ekosystemów

Laboratorium
innowacji
miejskich

JAK?

Budowanie
wspólnoty

WESOŁA

Wesoła
to proces –
nie projekt



Prowadzimy proces partycypacyjny

Poprzez zaangażowanie i udział osób, instytucji, podmiotów, dla których temat Wesolej jest ważny, współdecydujemy o tym, jak ten proces i Wesola będą się kształtować.

Jesteśmy:

- **transparentni**

A także:

- **wspólnie wypracujemy pomysły**
- **animujemy proces partycypacji**
- **wdrażamy**

KONSULTACJE

To element działań partycypacyjnych.

Polegają na konsultowaniu – pytaniu o opinię – przygotowanego wcześniej pomysłu.

Partycypacja

Najwyższa forma zaangażowania obywatelskiego – współdecydowanie o działaniach w danej sprawie.

Pomysł i aktywności są efektem wspólnej pracy i działania.

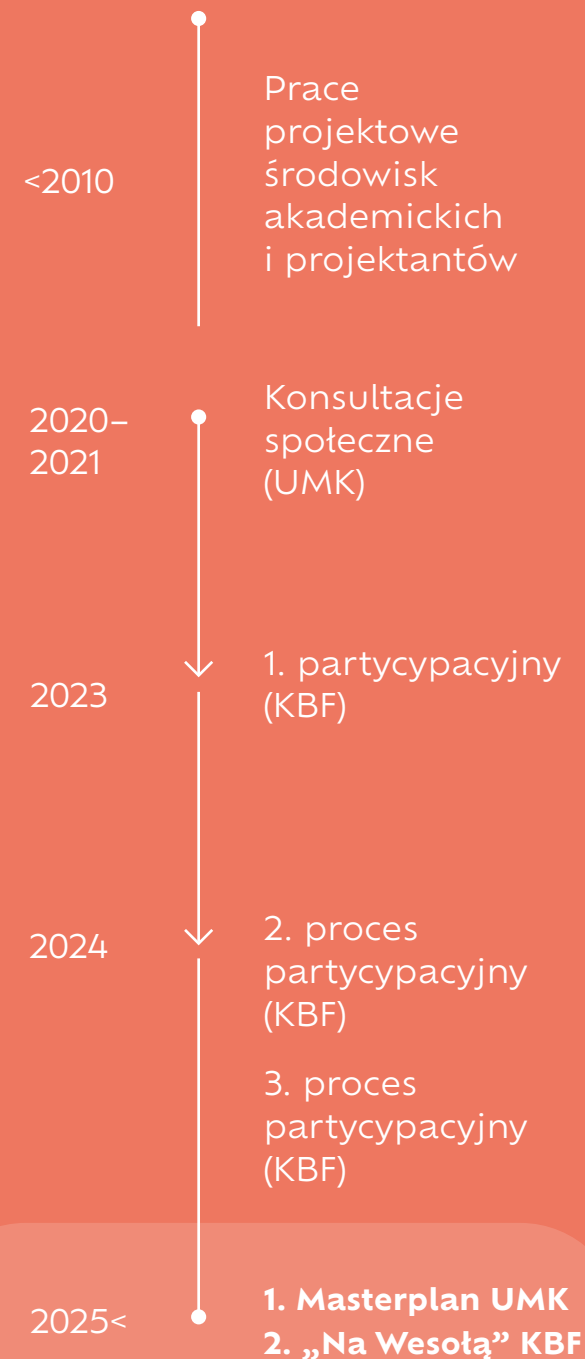
Celem procesu jest

- poznanie potrzeb i zintegrowanie wielu interesariuszy (m.in. mieszkańców, pracowników instytucji kultury, urzędów, szpitali, szkół, uczelni wyższych, NGOs),
- zbudowanie poczucia wspólnoty i odpowiedzialności za rozwój tej dzielnicy,
- wdrażanie rozwiązań „wychylonych w przyszłość”, które są spójne, przemyślane i potrzebne.

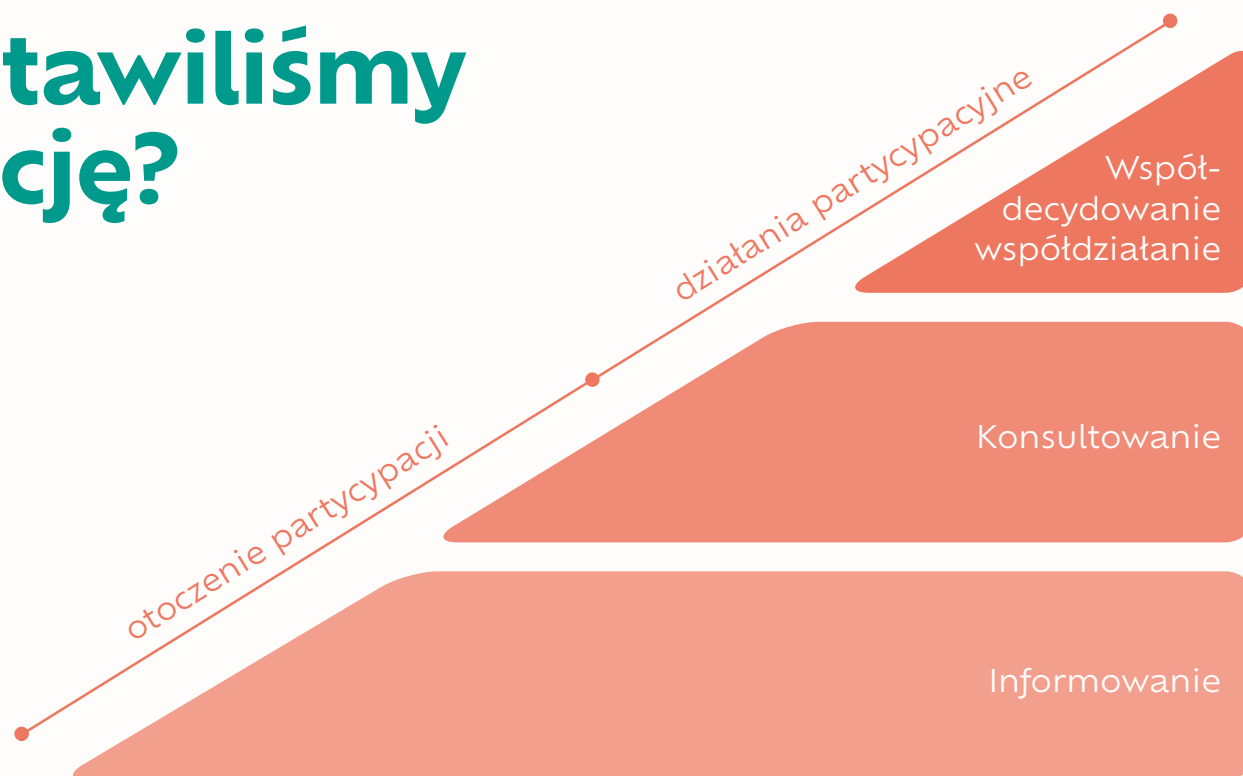
Obecnie prowadzone działania partycypacyjne i projektowe są wynikiem prac zainicjowanych już w 2010 roku. Tematy poruszane w **prowadzonym od 2023 przez KBF procesie partycypacyjnym** wynikają także z wcześniej realizowanych przez miasto konsultacji społecznych w latach 2020–2021.

Badamy i projektujemy doświadczenie użytkownika w tej przestrzeni – nie samą infrastrukturę.

Poznajemy potrzeby użytkowników i wspólnie z nimi projektujemy rozwiązania. To zdefiniowany, trwający w czasie proces badawczo-rozwojowy, w którym poszczególne etapy wynikają z wcześniejszych i wpływają na kolejne.

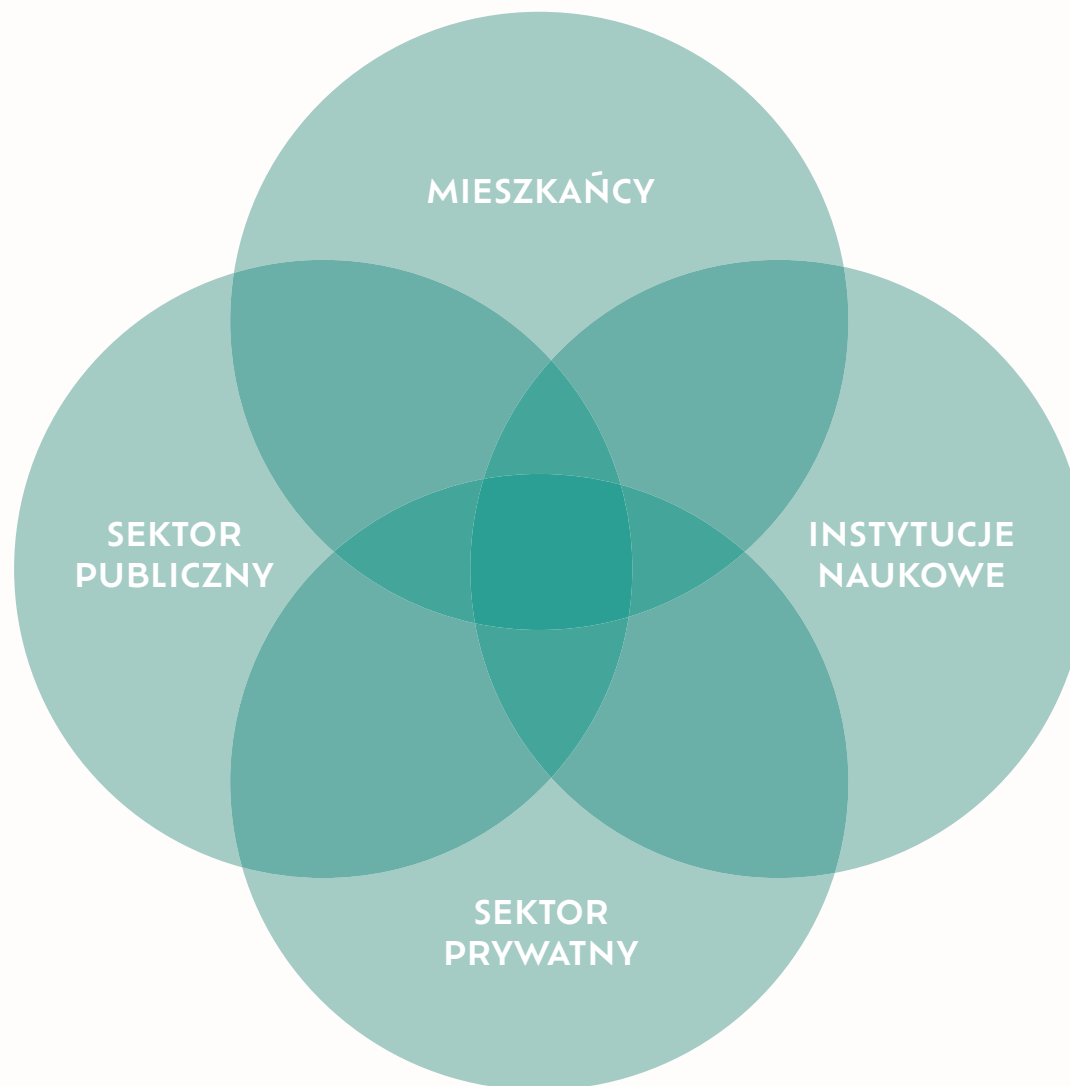


Dlaczego postawiliśmy na partycypację?

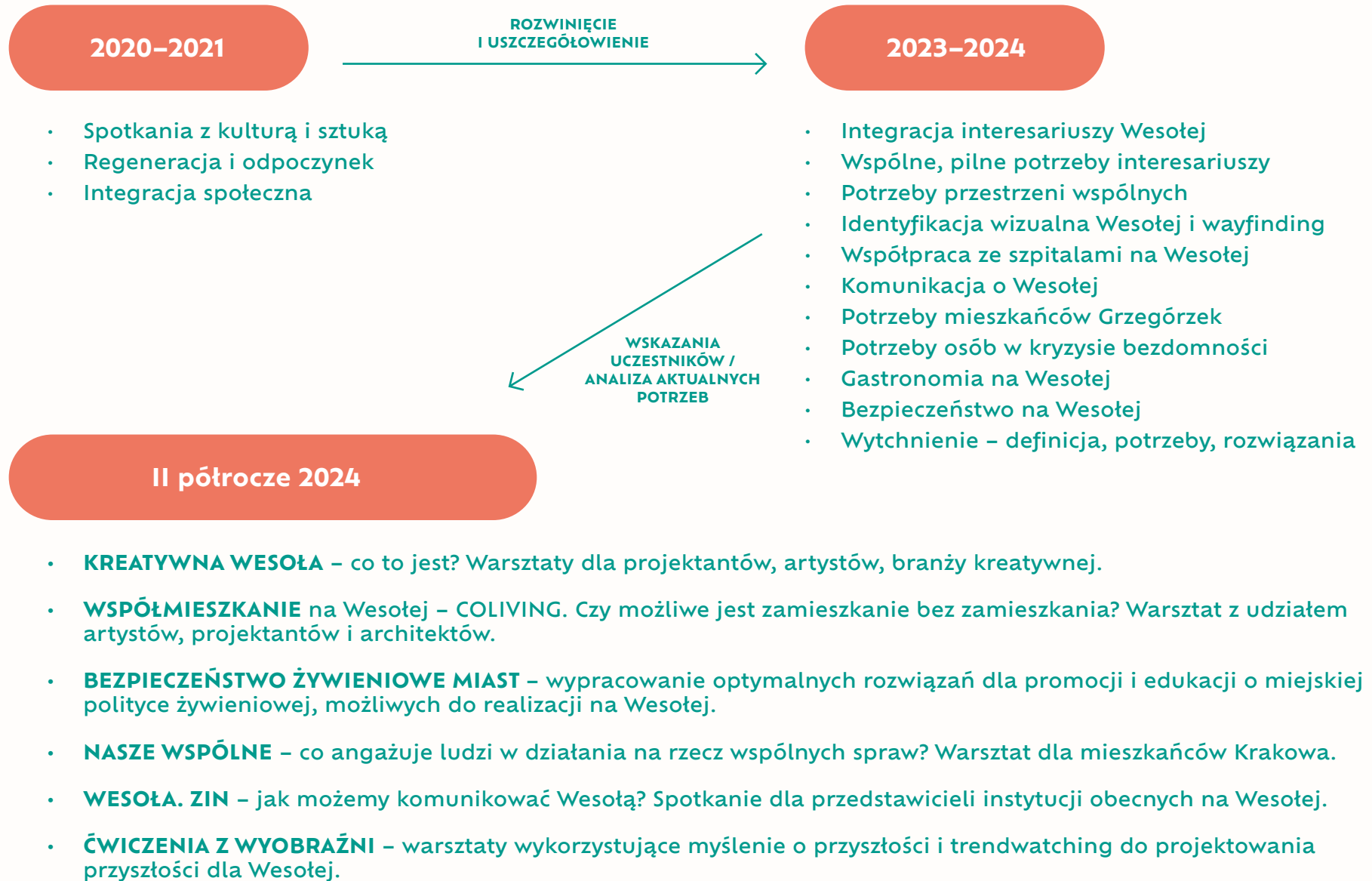


- Z pokorą podchodzimy do procesu projektowania rozwiązań dla Wesolej, dlatego pytamy mieszkańców i interesariuszy, co stworzy dla nich przestrzeń, najlepiej odpowiadając na ich potrzeby.
- Wierzymy w siłę społeczności i odpowiedzialności za wspólnie realizowane procesy.
- Wdrażamy pomysły, które wypracowaliśmy wspólnie.

Z kim pracowaliśmy w modelu poczwórnej helisy?



W ciągu 1,5 roku prowadzenia procesu partycypacji odbyło się 30 warsztatów tematycznych. Pracowaliśmy nad zagadnieniami, które w pierwszej kolejności zostały wskazane jako istotne w konsultacjach społecznych w latach 2020–2021:



WESOŁA

Co wypracowaliśmy?

„WESOŁA – MAM TU PO DRODZE” – koncepcje dla przestrzeni wspólnych, otwartych, dostępnych pomiędzy budynkami.

W procesie partycypacyjnym skupialiśmy się na tym, co jest możliwe w pierwszej kolejności do wdrożenia, a także na zrealizowaniu widzialnej zmiany. Postawiliśmy zatem na przestrzeń zewnętrzną, z której skorzystać mogą mieszkańcy Krakowa i interesariusze Wesołej.

Warto pamiętać, że projektowanie przestrzeni ma swój istotny komponent społeczny – projektujemy nie tyle fizyczne obiekty, co sposób, w jaki użytkownicy będą użytkować tę przestrzeń, jak się będą w niej czuli, jaką historię, wspomnienie nam o niej opowiedzą.



Co wypracowaliśmy?



WYTCHNIENIE DLA WSZYSTKICH

Rozwiązania zapewniające wytchnienia dla mieszkańców – jako naczelną wartość **przyświecająca wszystkim** innym rozwiązaniom dla przestrzeni na Wesolej.



OŻYWIENIE – PRZESTRZEŃ CZASU WOLNEGO

Spotkania z kulturą, sztuką i projektowaniem, ale także zachęcanie do flaneryzmu poprzez traktowanie całej Wesolej jako przestrzeni wystawienniczej (rzeźby, instalacje, murale).



INTEGRACJA SPOŁECZNA

Przez realizację warsztatów partycypacyjnych zachęcenie do zaangażowania się w sprawy wspólne. Współrealizowanie działań kulturalnych i społecznych na terenie Wesolej.



WAYFINDING I KOMUNIKACJA

Jak mówić o Wesolej i jak na nią i po niej kierować? Stworzenie i przetestowanie elementów wayfindingu. Realizacja kampanii informacyjnych o Wesolej w mediach tradycyjnych i społecznościowych, inne kanały dystrybucji (lokalny zin).



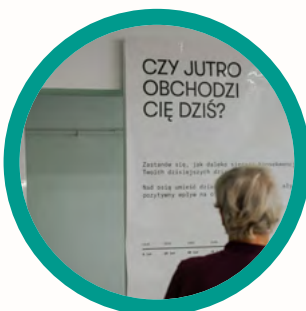
PRZESTRZEŃ WSPÓLNA

Zielono! Cicho i aktywnie. Kameralnie ale w skali, razem ale osobno – czyli jak? Rozwiązaniem byłaby strefowość > propozycje modułowe i mobilne, które pozwalają na modyfikację przestrzeni zgodnie z potrzebami.



KULTURA INNOWACJI I EKSPERYMENTU

Przestrzeń do modelowania i realizowania eksperymentów rozwiązujących wyzwania dla miast, z potencjałem do skalowania na inne dzielnice i inne miasta. Jest to przestrzeń transferu wiedzy i inspiracji do prototypowania miejskich innowacji.



ZARZĄDZANIE ZASOBAMI

Realizacja rozwiązań z poszanowaniem wszelkich zasobów dostępnych w tej przestrzeni, zachowując maksimum możliwych bioróżnorodności i realizując prace remontowe z przeliczeniem kosztów nie tylko finansowych, ale także środowiskowych i społecznych.



NOWE MODELE ZAMIESZKANIA

Czy możliwe jest zamieszkanie z odpracowaniem czynszu w ramach świadczonych usług społecznych?



BEZPIECZEŃSTWO W WIELU WYMIARACH

Nie tylko oswojenie i zapewnienie poczucia bezpieczeństwa na Wesolej, ale też pokazanie potencjału Wesolej do testowania i oferowania bezpieczeństwa miasta w obliczu wyzwań cywilizacyjnych (globalizacja, brak zasobów, zmiany klimatyczne).

WESOLEA



Wytchnienie dla wszystkich

Rozwiązania zapewniające wytchnienia dla mieszkańców.

Konsultacje społeczne 2020–2021:

Spotkania z kulturą i sztuką

Regeneracja i odpoczynek

Integracja społeczna



Proces partycypacyjny 2023–2024:

Integracja interesariuszy
Wesołej

Wskazanie wspólnych,
pilnych potrzeb

Potrzeby przestrzeni
wspólnych

Potrzeby mieszkańców
Grzegórzek

Wytchnienie – definicja,
potrzeby, rozwiązania

SKĄD TO WIEMY? CO NAM POWIEDZIELI UCZESTNICY?

W obliczu zmieniającego się miasta, globalizacji, napływu turystów, wzrostu skażenia hałasem, smogiem i brakiem dostępu do otwartych zielonych przestrzeni WESOŁA została wskazana jako przestrzeń, dla której WYTCHNIENIE jest naczelną wartością. Także w kontekście wciąż działających tam oddziałów szpitalnych. Oferuje ona:

PRZY-STAŃ i ODETCNIJ / WY-TCHNIENIE (oaza, cisza) czynne i bierne / ZATRZYMANIE i ODDECH / CISZA-PRZYRODA / NATURALNOŚĆ, DZIKOŚĆ-RELAKS / ODPOCZYNEK-POBYCIE SAMEMU ZE SOBĄ / UWAŻNOŚĆ /

CZAS WOLNY / ZASPOKAJANIE RÓŻNYCH POTRZEB / AKTYWNOŚĆ FIZYCZNA / RELACJE Z LUDŹMI.



WDRAŻANE DZISIAJ NA WESOŁEJ:

- realizacja działań programowych, które kończą się przed godz. 22:00 i których specyfika związana jest z promowaniem wytchnienia, zwolnienia tempa codzienności, ukojenia;
- nastawienie na jakościowe nie ilościowe mierniki realizacji programu

WYTYCZNE DO ZAPROJEKTOWANIA/ WYZWANIA JUTRA:

- strefowość i modułowość rozwiązań dla przestrzeni,
- mobilność małej architektury i architektury wydarzeń.

WESOŁA

Ożywienie – przestrzeń czasu wolnego

Spotkania z kulturą, sztuką i projektowaniem, ale także zachęcanie do flaneryzmu poprzez traktowanie całej Wesołej jako przestrzeni wystawienniczej (rzeźby, instalacje, murale).

Konsultacje społeczne 2020–2021:

Spotkania z kulturą i sztuką

Regeneracja i odpoczynek

Integracja społeczna



Proces partycypacyjny 2023–2024:

Potrzeby przestrzeni
wspólnych

Identyfikacja wizualna
Wesołej i wayfinding

Potrzeby mieszkańców
Grzegórzek

Wytchnienie – definicja,
potrzeby, rozwiązania

Kreatywna Wesoła

Nasze Wspólne

Wesoła. ZIN

SKĄD TO WIEMY? CO NAM POWIEDZIELI UCZESTNICY?

Wskazano potencjał Wesolej jako miejsca do swobodnego – bez barier poznawczych i fizycznych – dostępu do kultury, sztuki i projektowania. Wesola jako galeria miejska – przestrzeń wystaw czasowych na wolnym powietrzu. Jednocześnie jako niezagospodarowana przestrzeń do samodzielnego korzystania i organizowania zajęć rekreacyjnych, sportowych, działań integrujących i aktywizujących lokalną społeczność.



WDRAŻANE DZISIAJ NA WESOŁEJ:

- otwarte wystawy plenerowe, jak np. OPEN CITY, ceramiczne mozaiki uliczne;
- współpraca z Dzielnicą II – Grzegórzki – skrzynia „Ruch to zdrowie”, kontener kultury na łące – dostęp do książek i leżaków;
- wydarzenia realizowane przez instytucje kultury na Wesolej: KBF, Capellę Cracoviensis, Stowarzyszenie Rozstaje, Spółdzielnię Muzyczną contemporary ensemble, Bibliotekę Kraków.

WYTYCZNE DO ZAPROJEKTOWANIA/ WYZWANIA JUTRA:

- pozostawienie przestrzeni, która już istnieje i ma określone funkcje, niezagospodarowaną, do zaprojektowania czasowego i mobilnego przez mieszkańców zgodnie z ich aktualnymi potrzebami – np. pikniki sąsiedzkie, targi dzielnicowe;
- wyznaczenie w przestrzeni objętej ochroną konserwatorską miejsca na swobodne tworzenie.

WES•ŁA



Integracja społeczna

Przez realizację warsztatów partycypacyjnych zachęcenie do zaangażowania się w sprawy wspólne. Współrealizowanie działań kulturalnych i społecznych na terenie Wesotej.

Konsultacje społeczne 2020–2021:

Spotkania z kulturą i sztuką

Regeneracja i odpoczynek

Integracja społeczna



Proces partycypacyjny 2023–2024:

Potrzeby przestrzeni wspólnych

Identyfikacja wizualna Wesotej i wayfinding

Potrzeby mieszkańców Grzegórzek

Wytchnienie – definicja, potrzeby, rozwiązania

Kreatywna Wesota

Nasze Wspólne

Wesota. ZIN

SKĄD TO WIEMY? CO NAM POWIEDZIELI UCZESTNICY?

Podkreślano wagę realizowania wydarzeń, które wspierają integrację społeczną. Wskazano, że w obliczu rosnącej plagi samotności, izolacji wymuszonej technologiami i pędem życia, niezwykle potrzebne jest miejsce, które sprzyja i wzmacnia więzi społeczne i relacje. Młodzi ludzie – studenci, uczniowie szkół ponadpodstawowych – wskazali tutaj, że potrzebna jest im bezpłatna przestrzeń do swobodnej i samodzielnej aranżacji, do spędzania czasu wolnego i integracji poza światem wirtualnym.



WDRAŻANE DZISIAJ NA WESOŁEJ:

- warsztaty partycypacyjne – zaangażowanie szerokiego i zróżnicowanego grona;
- Apteka Designu – jako integrator i realizator działań dla społeczności wokół Wesołej, dom dla integracji tej przestrzeni;
- spotkania budujące wspólnotę: pikniki sąsiedzkie, ogrody społeczne, Społeczna Misja Kosmiczna.

WYTYCZNE DO ZAPROJEKTOWANIA/ WYZWANIA JUTRA:

- wspieranie Apteki Designu w tworzeniu integrującej społeczności na Wesołej.

WES•ŁA



Wayfinding i komunikacja

Jak mówić o Wesolej i jak na nią i po niej kierować? Stworzenie i przetestowanie elementów wayfindingu. Realizacja kampanii informacyjnych o Wesolej.

Konsultacje społeczne 2020–2021:

Spotkania z kulturą i sztuką
Regeneracja i odpoczynek
Integracja społeczna



Proces partycypacyjny 2023–2024:

Potrzeby przestrzeni wspólnych
Identyfikacja wizualna Wesolej i wayfinding
Potrzeby mieszkańców Grzegórzek
Wytchnienie – definicja, potrzeby, rozwiązania
Kreatywna Wesola
Nasze Wspólne
Wesola. ZIN
Bezpieczeństwo
Ćwiczenia z wyobraźni

SKĄD TO WIEMY? CO NAM POWIEDZIELI UCZESTNICY?

Podczas spotkań wielokrotnie pytaliśmy, czy uczestnicy wiedzą, co to Wesola, co to za część miasta, czy znają tę przestrzeń i czy kierując się do nas, mieli jakieś wyzwania z trafieniem na Wesolą i poruszaniem się po niej. I to jakie! – słyszeliśmy. Wskazywano na potrzebę wzmocnienia rozpoznawalności Wesolej. Na grupie 1000 mieszkańców Krakowa przetestowaliśmy znajomość dzielnicy – prawie 80% respondentów nie miało pojęcia, co to za część miasta. Z kolei Ci, którzy do nas trafili, podkreślali konieczność stworzenia czytelnej identyfikacji wizualnej dla tego miejsca, a w nim samym oznakowania, które pomoże w poruszaniu się po tej przestrzeni. A także o prowadzenie czytelnej, wspólnej komunikacji wydarzeń odbywających się na Wesolej.



WDRAŻANE DZISIAJ NA WESOŁEJ:

- wypracowany wspólnie przez Dział Designu KBF i Studio Widok – rezydentów Apteki Designu – projekt wayfindingu;
- pierwsze prototypy wayfindingu przetestowane podczas wydarzeń organizowanych na Wesolej latem 2024;
- opracowywanie wniosków z testowania, przeprojektowywanie docelowego wayfindingu;
- opracowanie Wesola. Zin – magazynu w formie offline o działaniach na Wesolej;
- stworzenie profili w SM i podstrony z wydarzeniami na Wesolej.

WYTYCZNE DO ZAPROJEKTOWANIA/WYZWANIA JUTRA:

- ujednoczenie informacji o Wesolej dla mieszkańców – by wiedzieli i rozumieli, co i kiedy wydarza się na Wesolej, by wiedzieli, czym i gdzie jest Wesola;
- projektowanie dla przestrzeni objętej ochroną konserwatorską;
- zwiększenie rozpoznawalności Wesolej oraz stworzenie nowej narracji dla tego miejsca.

WESOŁA



Przestrzeń wspólna

Zielono! Cicho i aktywnie. Kameralnie ale w skali,
razem ale osobno – czyli jak?

Konsultacje społeczne 2020–2021:

Spotkania z kulturą i sztuką

Regeneracja i odpoczynek

Integracja społeczna



Proces partycypacyjny 2023–2024:

Potrzeby przestrzeni
wspólnych

Identyfikacja wizualna
Wesołej i wayfinding

Potrzeby mieszkańców
Grzegórzek

Wytchnienie – definicja,
potrzeby, rozwiązania

Kreatywna Wesoła

Nasze Wspólne

Wesoła. ZIN

Bezpieczeństwo

Ćwiczenia z wyobraźni

SKĄD TO WIEMY? CO NAM POWIEDZIELI UCZESTNICY?

Trudno znaleźć miejsce dla siebie na Wesolej – nie ma gdzie usiąść, nie wiadomo, która przestrzeń jest dostępna, a która zamknięta dla użytkowników. Wskazano na brak infrastruktury: gastronomia, toalety, ławki, sprzęt piknikowy, mała architektura. Jednocześnie podkreślono, że wskazanym kierunkiem do działania jest niepełne zagospodarowanie, ale jednak w pewnym stopniu uporządkowane i poprawiające istniejącą już infrastrukturę.



WDRAŻANE DZISIAJ NA WESOŁEJ:

- usunięto pierwsze bariery wejścia – stare ogrodzenia;
- otwarto bramy;
- uporządkowano teren;
- ustawiono kontener, w którym znajduje się sprzęt do wspólnego korzystania (sprzęt sportowy, książki, sprzęt rekreacyjny)
- testowanie wayfindingu;
- realizacja wydarzeń zgłaszanych przez mieszkańców;
- postawiono publiczną toaletę.

WYTYCZNE DO ZAPROJEKTOWANIA/WYZWANIA JUTRA:

- strefowość > rozwiązania modułowe i mobilne, które pozwalają na modyfikację przestrzeni zgodnie z potrzebami;
- strefa ciszy – w miejscu, gdzie ograniczony jest dźwięk, a słychać ptaki;
- strefa natury, relaksu – drzewa, zieleń, cień, hamaki, czytanie książki;
- strefa ogrodów – uprawa roślin, ziół, z wykorzystaniem ukształtowania terenu oraz nasłonecznienia i warunków wodnych / ogród wielopokoleniowy, międzyinstytucjonalny, integrujący
- ogrodniczy plac zabaw – miejsce dla rodzin z dziećmi / obok stoły piknikowe;
- strefa wydarzeń – miejsce z mobilną (?) sceną, możliwościami dla plenerowych koncertów / przestrzeń dzielona czasowo z przestrzenią sportową (bule itd.).

WESOLA



Kultura innowacji i eksperymentu

Przestrzeń do modelowania i realizowania eksperymentów rozwiązujących wyzwania dla miast. Jest to przestrzeń transferu wiedzy i inspiracji, do prototypowania miejskich innowacji.

Konsultacje społeczne 2020–2021:

Spotkania z kulturą i sztuką
Regeneracja i odpoczynek
Integracja społeczna



Proces partycypacyjny 2023–2024:

Potrzeby przestrzeni wspólnych
Identyfikacja wizualna Wesolej i wayfinding
Wytchnienie – definicja, potrzeby, rozwiązania
Kreatywna Wesola
Nasze Wspólne
Wesola. ZIN
Bezpieczeństwo
Ćwiczenia z wyobraźni
Bezpieczeństwo Żywiennicze Miast

SKĄD TO WIEMY? CO NAM POWIEDZIELI UCZESTNICY?

Podkreślono wartość przestrzeni w mieście, która jest nie do końca zdefiniowana, ale jest wspierana przez działania projektanckie, eksperymentatorskie i kulturę innowacji. Taka przestrzeń może też przyczynić się do rozwijania rozwiązań dla miasta. Szczególnie wybrzmiało to podczas spotkań z branżą kreatywną oraz studentami, którzy poszukują przestrzeni do rozwijania i wzmacniania swoich kompetencji.



WDRAŻANE DZISIAJ NA WESOŁEJ:

- działania i funkcjonowanie Apteki Designu, która realizuje projekty badawczo-rozwojowe, wypracowując rozwiązania dla wyzwań miejskich we współpracy z projektantami – rezydentami;
- pozyskanie funduszy (5mln EUR) z programu EUI – na projekt SCT HUB, który realizowany będzie na Wesołej – jako przestrzeni badawczej i eksperymentatorskiej;
- realizacja projektów badawczych:
 - a) doktorat wdrożeniowy bazujący na pracy z projektowaniem przyszłości Wesołej w perspektywie +50 lat,
 - b) Międzyuczelniana Akademia Klimatu – rozwiązania dla niebieskiej i zielonej infrastruktury dla Wesołej,
 - c) realizacja prototypów wynikających z badań Obserwatorium Trendów dla Kultury – Persona Wesoła i Habitat Wesoła.

WYTYCZNE DO ZAPROJEKTOWANIA/WYZWANIA JUTRA:

- rozwijanie i rozumienie kultury innowacji, która nie jest realizowana przez budowanie kolejnych podmiotów czy budynków, a jest rozwijaniem kultury sprzyjającej eksperymentom, myśleniu z perspektywy przyszłości, spekulacji poznawczej.
- wspieranie obecnej infrastruktury w realizacji potrzeb branży kreatywnej – wyposażenie pracowni projektowych, miejsc prototypowania i testowania innowacji.
- wspieranie obecnej infrastruktury w realizacji potrzeb branży kreatywnej – wyposażenie pracowni projektowych, miejsc prototypowania i testowania innowacji.

WES•ŁA

Zarządzanie zasobami

Realizacja rozwiązań z poszanowaniem wszelkich zasobów dostępnych w tej przestrzeni, zachowując maksimum możliwych bioróżnorodności i realizując prace remontowe z przeliczeniem kosztów nie tylko finansowych, ale także środowiskowych i społecznych.

CZY JUTRO OBCHODZI CIĘ DZIŚ?

Zastanów się, jak daleko sięgają konsekwencje Twoich dzisiejszych działań.

Nad osią umieść działania, które mają pozytywny wpływ na otoczenie.

2030	2035	2065	2100
5 lat	10 lat	40 lat	75 lat

Pod o
t

Konsultacje społeczne 2020–2021:

Spotkania z kulturą i sztuką
Regeneracja i odpoczynek
Integracja społeczna



Proces partycypacyjny 2023–2024:

Potrzeby przestrzeni
wspólnych

Wytchnienie – definicja,
potrzeby, rozwiązania

Kreatywna Wesola

Nasze Wspólne

Bezpieczeństwo

Ćwiczenia z wyobraźni

Bezpieczeństwo
Żywieniowe Miast

SKĄD TO WIEMY? CO NAM POWIEDZIELI UCZESTNICY?

Wskazano na bogactwo bioróżnorodności w tej przestrzeni. Podkreślano znaczenie drzew i wody w mieście coraz częściej dotykanych ekstremalnymi zdarzeniami pogodowymi (upały, mrozy, ulewne deszcze) oraz kojących i leczniczych właściwości przebywania w naturze. Uczestnicy jednoznacznie wyrazili konieczność zachowania i wspierania przyrody i bioróżnorodności na Wesolej, nazywając niektóre przestrzenie: Wspólna Polana, Las Zmysłów, Ogród Wyciszenia. W obliczu skali prac budowlanych, podkreślano istotność ważenia wydatków, ale także potrzebę zwrócenia uwagi na koszty społeczne i środowiskowe związane z pracami na infrastrukturze Wesolej oraz późniejszymi kosztami utrzymania obiektów nie zaprojektowanych przyjaźnie dla środowiska.



WDRAŻANE DZISIAJ NA WESOŁEJ:

- realizacja projektu przyrodniczego, który pozwolił zmapować volumen bioróżnorodności na Wesolej
- wypracowanie rozwiązań dla infrastruktury zielonej i niebieskiej przez studentów MAK;
- współpraca z ZZM nad rozwijaniem projektów związanych z zagospodarowaniem przestrzeni zielonych na rzecz wspierania Bezpieczeństwa Żywnościowego Miasta;
- powstawanie ogrodów społecznych;
- Apteka Designu – remont w duchu „mniej jest wystarczająco”

WYTYCZNE DO ZAPROJEKTOWANIA/WYZWANIA JUTRA:

- przeliczenie kosztów środowiskowych i społecznych związanych z przebudową i remontem budynków na Wesolej, w tym szczerzy namysł nad koniecznością budowania czy burzenia;
- wspieranie rozwiązań projektowych, które realizują inwestycję w duchu „wystarczająco dobre” – pozwalające zachować istniejącą infrastrukturę, która jest i nie wymaga wymiany.

WESOLA



Nowe modele zamieszkania

Czy możliwe jest zamieszkanie z odpracowaniem czynszu w ramach świadczonych usług społecznych?

Konsultacje społeczne 2020–2021:

Spotkania z kulturą i sztuką

Regeneracja i odpoczynek

Integracja społeczna



Proces partycypacyjny 2023–2024:

Potrzeby przestrzeni wspólnych

Wytchnienie – definicja, potrzeby, rozwiązania

Kreatywna Wesola

Nasze Wspólne

Bezpieczeństwo

Ćwiczenia z wyobraźni

Bezpieczeństwo Żywnościowe Miast

Współmieszkanie na Wesolej – coliving

SKĄD TO WIEMY? CO NAM POWIEDZIELI UCZESTNICY?

Od uczestników warsztatów wiemy, że wobec braku stałych mieszkańców samego kwartału, dobrze byłoby wprowadzić ich do tej przestrzeni. Jednak zgodnie z umową społeczną, tak atrakcyjny teren nie zostanie sprzedany w ręce prywatnego dewelopera. Otworzyło to uczestników na nowe sposoby zamieszkania. Projektowaliśmy rozwiązania dla największego budynku na Wesołej – przy Kopernika 17. Powstał pomysł na Coliving Artystyczny, który jest nowoczesnym środowiskiem sprzyjającym innowacji i twórczości, a jednocześnie unikalnym, żywym punktem na mapie miasta, przyciągającym artystów, turystów i lokalnych miłośników sztuki. Ideą colivingu jest dostępność usługi mieszkaniowej w preferencyjnej cenie w zamian za działania artystyczne, projektowe, naukowe na rzecz rozwijania miasta i społeczności.



WDRAŻANE DZISIAJ NA WESOŁEJ:

- rozmowy z uczelniami artystycznymi w Krakowie – AST, ASP, AMKP w celu uwspólniania i doprecyzowania koncepcji;
- spotkanie z przedstawicielami stosownych ministerstw w celu prezentacji pomysłu na innowacyjny w skali kraju projekt wspierania branży kreatywnej – tworząc bezpieczne środowisko do tworzenia.

WYTYCZNE DO ZAPROJEKTOWANIA/WYZWANIA JUTRA:

- zaprojektowanie remontu przy ul. Kopernika 17 zgodnie z wytycznymi interesariuszy, ale z poszanowaniem zasobów i idei dla Wesołej,
- wypracowanie modelu usługi zamieszkania w colivingu.

WESOŁA

Bezpieczeństwo w wielu wymiarach

Nie tylko oswojenie i zapewnienie poczucia bezpieczeństwa na Wesołej, ale także pokazanie potencjału Wesołej do testowania i oferowania bezpieczeństwa miasta w obliczu wyzwań cywilizacyjnych.

Konsultacje społeczne 2020–2021:

Spotkania z kulturą i sztuką
Regeneracja i odpoczynek
Integracja społeczna



Proces partycypacyjny 2023–2024:

Potrzeby przestrzeni
wspólnych
Wytchnienie – definicja,
potrzeby, rozwiązania
Kreatywna Wesoła
Nasze Wspólne
Bezpieczeństwo
Ćwiczenia z wyobraźni
Bezpieczeństwo
Żywnościowe Miast
Współmieszkanie na
Wesołej – coliving

SKĄD TO WIEMY? CO NAM POWIEDZIELI UCZESTNICY?

Trafiając na Wesołą, uczestnicy spotkań podkreślali niepewność, z jaką poruszają się po tej przestrzeni po zmroku. Instalacja dodatkowego oświetlenia z pewnością zwiększyłaby poczucie bezpieczeństwa. W czasie warsztatów – Ćwiczenia z wyobraźni i dotyczących bezpieczeństwa oraz bezpieczeństwa żywnościowego – wskazywano na potrzebę przygotowania miejsca w mieście, które jest rezerwuarem bioróżnorodności i które testuje rozwiązania zapewniające już nie poczucie, ale bezpośrednie bezpieczeństwo mieszkańców – chroniąc przed skutkami zmian klimatycznych, a także miejsca pierwszego kontaktu lub zbiórki w razie sytuacji zagrażających bezpieczeństwu.



WDRAŻANE DZISIAJ NA WESOŁEJ:

- działania edukacyjne o Bezpieczeństwie Żywnościowym Miasta realizujące zadanie wskazane w podpisanym przez Prezydenta Miasta Krakowa – Pakcie Mediolańskim zobowiązującym miasta do podjęcia działań w celu zapewnienia wszystkim mieszkańcom dostępu do pełnowartościowej żywności,
- ogrody społeczne,
- eksperymenty i badania związane z bezpieczeństwem żywnościowym prowadzone w Aptece Designu (Agrocybernetyka).

WYTYCZNE DO ZAPROJEKTOWANIA/WYZWANIA JUTRA:

- pozostawienie przestrzeni wolnej dla eksperymentowania z innowacyjnymi rozwiązaniami dla produkcji żywności w miastach,
- zaprojektowanie infrastruktury dla farm przyszłości.

Przestrzeń wspólna



JAK MOGŁABY WYGLĄDAĆ?

- **przestrzeń wystawiennicza** – rzeźby/instalacje/murale
- **strefowana** – głośno/cicho – razem/osobno – aktywnie/pasywnie
- **modułowe** rozwiązania i **mobilne**
- identyfikacja wizualna w przestrzeni **emblematiczne i fotogeniczne** elementy
- budynki są w relacji **funkcjonalnej**
- użytkownicy korzystają z **więcej niż 1 funkcji/** budynku
- na **wesołą & wesolą** po drodze
- przestrzeń **czasu wolnego** – kultura, sport, flaneryzm, bimbanie, transfer wiedzy, inspiracja
- przestrzeń do **prototypowania** miejskich innowacji
- dostępna dla **wszystkich**
- maksimum możliwe **bioróżnorodności**

- | | | | |
|--|--|--|--|
| | drogi dojazdowe | | przestrzeń prototypu i eksperymentu |
| | piesze ścieżki | | agora |
| | przestrzeń wielofunkcyjna (piknik/koncert/kino plenerowe...) | | woda na powierzchni (integracja społeczna) |
| | doświadczenie przyrody (park błotny/wodospad/ogrody społeczne) | | psy (wybieg) |
| | inspiracja/współpraca w zieleni | | rekreacja |
| | mała architektura by przysiąść | | działające szpitale, pogotowie |
| | | | brak cienia |
| | | | wyciszenie |

Co dalej?

2025



- Praca nad **masterplanem** dla Wesolej.
- **Wystawa podsumowująca** rozwiązania dla Wesolej 2050 stworzone w ramach spotkań Ćwiczenia z wyobraźni – czerwiec 2025.
- „NA WESOŁĄ” – **proces partycypacyjny** określający potrzeby i wskazówki dla projektowania funkcji budynków na Wesolej wskazanych w masterplanie.

WES•ŁA

Pojęciownik

Czasami używamy pojęć, które warto wytłumaczyć. Chcemy pokazać, jak je rozumiemy i co one dla nas znaczą. Zapraszamy do uczenia się i wzmocnienia kompetencji do rozwoju i zmiany.

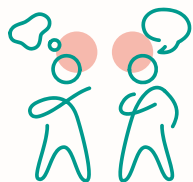


PROCES PARTYCYPACYJNY



Zaplanowane działania angażujące mieszkańców w proces współtworzenia rozwiązań wpływających na miejsce, w którym mieszkańcy funkcjonują na co dzień. Proces jest czynnością ciągłą, która zmienia się w czasie, a poszczególne jego etapy wynikają z poprzednich decyzji lub ich braku. Co istotne – partycypacja wymaga zaangażowania obu stron działania.

PARTYCYPACJA A KONSULTACJA SPOŁECZNA



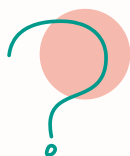
Podstawową różnicą jest podejście do sprawy – czy ją sami rozwiązujemy, a mieszkańców pytamy o zdanie (konsultacja), czy też zapraszamy mieszkańców do wspólnego zdefiniowania, czym de facto należy się zająć i wspólnie tworzymy i wdrażamy rozwiązanie (partycypacja).

PROCES PROJEKTOWY



To sposób myślenia i działania w odpowiedzi na wskazane potrzeby, wyzwania. To iteracyjne – czyli krok po kroku, podejście, które pozwala rozbić duże zadania na mniejsze, łatwiejsze do zaadresowania i przetestowania. Cały proces składa się z kilku etapów: zauważenie, wskazanie potrzeby, upewnienie się wśród osób, podmiotów – których on dotyczy – że to na pewno to, generowanie rozwiązań, wybranie i testowanie rozwiązania, wdrożenie po testach. I jeszcze raz. By sprawdzić, czy i jak działa – czy odpowiada na potrzebę/wyzwanie.

WYZWANIE PROJEKTOWE



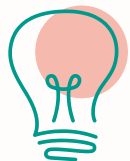
To potrzeba, problem lub jego element, dla którego szukane jest rozwiązanie. W jego sformułowaniu powinny być te dwa elementy – nazwanie potrzeby i rozwiązania, jakie ma ono przynieść, np. Jak projektować zajęcia w szkołach, by były bardziej angażujące dla uczniów i zachęcały ich do zdobywania wiedzy?

PROJEKTANT



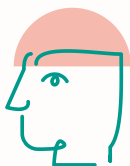
Osoba zaangażowana w proces projektowy, która prowadzi zespół przez jego elementy: zauważenie potrzeby, zdefiniowanie kontekstów, zbadanie możliwości, wypracowanie i przetestowanie rozwiązań. Projektant zna i rozumie zasady tworzenia rozwiązań i testów, a także jest odpowiedzialny za wprowadzanie porządku w działaniu, a czasem też za zatrzymanie lub przekierowanie prac, gdy tego wymaga projekt. Można być projektantem graficznym, UX, wydarzeń, doświadczeń, przyszłości, architektury, wnętrz, systemów, usług i in.

INNOWACJA



To inny sposób myślenia. To proces a nie efekt działań. Innowacja to każda zmiana, która wnosi wartość. To nie technologiczne nowinki, nie chwytliwe pojęcia. Znamy innowacje społeczne i technologiczne, inkrementalne (tylko część się zmienia) i radykalne (całość się zmienia). Przykładem innowacji społecznych jest łączenie domów seniora z przedszkolami; innowacje technologiczne to np. roboty wykonujące skomplikowane operacje chirurgiczne czy autonomiczne samochody. W obu przykładach nastąpiła zmiana sposobu myślenia o podejściu do wyzwania. I tak w pierwszym przypadku zamiast angażować dodatkowe osoby do opieki, połączono te dwie grupy, generując rozwiązanie. W przypadku robotów chirurgów – zapewniono większą precyzję działania przy redukcji błędów wynikających z drgań ludzkiej ręki, ale wcześniej zmieniono myślenie – z „jeśli chirurg to tylko człowiek”, na „chirurg to precyzja działania.”

KREATYWNOŚĆ



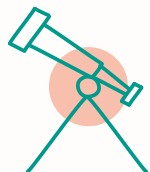
To kompetencja do generowania nowych pomysłów, sposób myślenia poza schematem. A jeśli to kompetencja – to można ją nabyć lub się jej nauczyć i na pewno ćwiczyć. Kreatywny to taki, który zanim powie, że wie – zastanowi się, czy może jednak da się wiedzieć inaczej – tak, inaczej. Poza utartą ścieżką, poza łatwą odpowiedzią. Jak to rozwijać? – najprościej. Zaciekawiać się i zamiast szukać prostych odpowiedzi – zadać sobie pytanie: a jak można inaczej?

LABORATORIUM INNOWACJI



Laboratorium to miejsce, w którym się eksperymentuje – nie ma tu gotowych odpowiedzi. Sprawdzamy, testujemy, stawiamy hipotezy i patrzymy, co działa, a co nie. I tak właśnie jest w laboratorium innowacji – projektujemy innowacyjne rozwiązania, testujemy i sprawdzamy. Wiemy, że coś może się nie udać, mamy na to zgodę. W końcu to... laboratorium! Do tego potrzebne jest miejsce, w którym można obserwować zmiany, i czas, by patrzeć, czy i jak działają. Wesoła jest dla nas przestrzenią bezpiecznego eksperymentu, laboratorium innowacji – które sprzyja i wspiera śmiałe działania, niosące zmianę. Jeśli to się uda na Wesołej, to można przecież – i takie jest założenie – skalować te rozwiązania na całe miasto.

FUTURES THINKING



To myślenie z perspektywy wielu przyszłości (tak, przyszłości w liczbie mnogiej, gdyż nie ma jednej przyszłości) ułożone w określone ramy. Ułatwiają one zobaczenie, jak może wyglądać temat, którym się zajmujemy, w odległej i mniej odległej perspektywie. Ale zawsze od strony przyszłości. Nie można przewidzieć przyszłości, ale można obserwować trendy i sygnały zmian, które wskazują na to, jak może być. Dzięki temu w procesie projektowym można wyjść poza utarte schematy i z nowymi pomysłami projektować rozwiązania wychylone w przyszłość. Takie rozwiązania, które będą aktualne i za kilka, i za kilkadziesiąt lat. To szczególnie ważne przy projektowaniu miast – tutaj perspektywa 50 lat jest chwilą.

TRENDY



Trendy i sygnały zmian to pewne tendencje, które uwidaczniają się w czasie i skali. Sygnały zmian są informacjami dla m.in. socjologów, badaczy, strategów, projektantów, samorządowców, że pewne zjawiska będą się zmieniać. Szukając i analizując trendy i sygnały zmian, możemy dostrzec załączki większych zmian, ruchów społecznych czy koniecznych do podjęcia decyzji. Obecnie takim trendem, nawet megatrendem – czyli zjawiskiem dojmującym – jest depopulacja i starzenie się społeczeństwa. Dotyczy ono pewnego obszaru – głównie krajów tzw. bogatej północy, ale zjawisko to niesie ze sobą szereg konsekwencji, np. konieczność przemyślenia oferty kulturalnej, dostępności, systemu emerytalnego i pracy służby zdrowia. Trendy to istotne czynniki, których obserwacja może dużo powiedzieć o tym, jak może kształtować się przyszłość.

COLIVING



To nowa forma zamieszkania, w której wynajmujesz przestrzeń mieszkalną, masz prywatną łazienkę i sypialnię, ewentualne dodatkowe przestrzenie, ale kuchnia, pralnia czy salon są już współdzielone. Dodatkowo – w naszym myśleniu o colivingu na Wesolej – będą też wspólne przestrzenie dla artystów, aby nie rozdzielać miejsca pracy/tworzenia od miejsca zamieszkania.

BEZPIECZEŃSTWO ŻYWIENIOWE MIAST



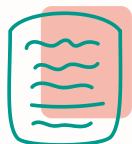
W obliczu globalizującego się świata i danych, które mówią, że do 2050 r. 7 na 10 mieszkańców świata będzie mieszkać w miastach, wybrane europejskie miasta podpisały dokument, który zobowiązuje je do zapewnienia równego dostępu do pełnowartościowej żywności dla każdego mieszkańca miasta – tzw. Pakt Mediolański. Kraków, rozumiejąc wagę tego wyzwania, podpisał takie porozumienie, dlatego też podejmowane będą na Wesolej działania, które pozwolą wypracować modele produkowania i dystrybucji żywności, a także systemu edukacji o znaczeniu jakości żywności dla mieszkańców miasta.

KOKREACJA



Działamy razem – kokreacja to nic innego jak wspólne działania, w których Twój i mój głos czy pomysł jest tak samo ważny i przyczynia się do wypracowania działającego rozwiązania. Działającego, czyli takiego, które adekwatnie odpowiada na wywołane, zdiagnozowane potrzeby.

MASTERPLAN



Dokument, który spisuje wytyczne dla konkretnego obszaru. Np. jeśli jest przestrzeń, dla której istnieje dużo różnych pomysłów, to masterplan je porządkuje, uwzględnia nie tylko uwarunkowania przestrzenne, ale w pierwszej kolejności uwarunkowania i potrzeby społeczne i środowiskowe, dla których przestrzeń stanowi ramę infrastrukturalną.

PODEJŚCIE PROTOPIJNE



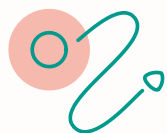
Z reguły jest albo tylko bardzo dobrze (utopia), albo tylko bardzo źle (dystopia). A chcielibyśmy działać tak, aby codziennie było ciut lepiej (protopia). Z takim podejściem do działania w wielu procesach jest po prostu łatwiej i lżej wprowadzać zmiany – bo nie są rewolucyjne (za szybkie), ani ewolucyjne (za wolne), są adekwatne – czyli takie, jakie są potrzebne w danym momencie.

DZIELNICA KULTURALNO-KREATYWNA



Spontanicznie powstające miejsca w mieście, z reguły w przestrzeniach, o których ktoś zapomniał, nie kupił, zostawił, bo nie były już potrzebne. Zasiedlone przez artystów i osoby twórczyskują drugie życie przepiętione sztuką, fermentem twórczym i nową energią. Odżywają, by po jakimś czasie ponownie zmienić swoje przeznaczenie.

WAYFINDING



Pamiętacie to uczucie, jak zgubiliście się w jakimś mieście, bez zasięgu i szukając oznakowania w przestrzeni, udało Wam się znaleźć drogę do celu? No właśnie! To jest wayfinding – pomoc w poruszaniu się pewnie i z łatwością w nieznannej przestrzeni. Efekt ten osiąga się, projektując czytelne podpowiedzi, wskazówki i oznakowania kierunkowe oraz umieszczając je w odpowiednich miejscach w przestrzeni.

FLANERYZM



Jak spacerować, odkrywać i zachwycać się jednocześnie – no przecież flanerować właśnie. Dokładnie o to chodzi w spacerowaniu z uważnością, przyglądaniem się ludziom, architekturze, zjawiskom społecznym, czymś co tka i przędzie przestrzeń, którą zwiedzamy.

PROTOTYP



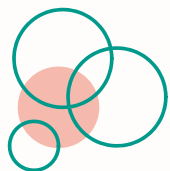
Kiedy mamy już sposób na rozwiązanie wyzwania (może być nim obiekt, pomysł, idea, wydarzenie, działanie), a potrzebujemy zbadać (w małej skali), czy i jak działa, a jeśli nie działa, to co i dlaczego, wtedy dobrze jest wykonać prototyp – czyli wersję testową rozwiązania. Można w ten sposób sprawdzić jego funkcjonowanie, a po testach – uwzględniając uwagi i sugestie – wdrażyć już dobrze działające rozwiązanie w większej skali.

INTERESARIUSZ



Każdy, kto ma wpływ lub korzysta z działania, które oferuje dane miejsce czy rozwiązanie. Np. interesariuszami Apteki Designu są samorządowcy, instytucje kultury, mieszkańcy dzielnicy, mieszkańcy Krakowa, projektanci i pracownicy KBF. Nie musisz być powiązany stosunkiem pracy czy właścicielskim z danym podmiotem, by być jego interesariuszem.

MAPOWANIE



Zbiory rozłączne i przecinające się – kojarzycie? No właśnie! To tak działa mapowanie – podobne pomysły, idee, rozwiązania wkłada się do jednego zbioru, a potem bada, jak się te zbiory mają do siebie – czy da się je połączyć, powiązać w jakieś większe lub mniejsze systemy. Tak przygotowane mapy myśli/rozwiązań/pomysłów pozwalają popatrzeć na działania z szerszej perspektywy.

WESOLA

KOORDYNATOR: KBF
PODSUMOWANIE PRAC
PARTYCYPACYJNYCH
2023-2024



kbf:



Agencja Rozwoju
Miasta Krakowa